

BRUKSANVISNING - SLAGGHACKA WEN H04 (P.N. 305-A2)

SPECIFIKATION

Arbetsstryck:	6-7 bar
Luffförbrukning:	ca 190 l/min.
Rek. slangdimension:	3/8"
Anslutningsgänga:	1/8" R
Frekvens:	ca 120 Hz
Vibrationsnivå, tomgång:	Ca 3,8 m/s ²
Ljudnivå, tomgång:	78 dBA
Vikt utan mejsel:	1,00 kg



Slagghacka WEN H04 är patenterad.

AVSETT ANVÄNDNINGSSOMRÅDE

Slagghacka WEN H04 är avsedd främst för efterbearbetning i samband med svetsning såsom borttagning av svetslagg, svetsstänk och gasskärningsskagg. Den är även avsedd för viss typ av gradning, borttagning av fönsterkitt samt betongskrotning.

SLAGGHACKA WEN H04....

har en patenterad, rekylfri drivmekanism. Rörelserna av Slagkolven och Balanskroppen tar ut varandra och dämpas dessutom i vändlägena genom luftkuddeverkan respektive av Returfjädrarna. Det fjäderupphängda, utbalanserade systemet absorberar även stötkrafterna från mejselns arbete. Resultatet är att slagghackan är näst intill vibrationsfri i operatörens hand samt har en mycket låg bullernivå.

STÖDRING

Trä på den medlevererade stödringen på Hus Mittdel. Dra fast den med hjälp av insexsskruvar och den medlevererade nyckeln just framför pådragshandtaget.

ANVÄNDNING

Slagghackan anbringas i en lämplig vinkel mot den bearbetade ytan. Lägg an en lagom kraft där det känns att den arbetar bra. Låt slagghackan göra jobbet!

RENBLÅSNING

Ett luftutlopp genom mejseln, ger kontinuerlig renblåsning av arbetsytan medan slagghackan arbetar. Slagghackan har alltså en inbyggd funktion som blåspistol som även kan utnyttjas genom att låta den gå i tomgång.

MEJSLAR

Mejslarna har hårdmetallegg. De finns i två bredder och olika längder - se nedan. Bredd 15 mm rekommenderas för vanlig slagging samt när god åtkomlighet krävs i trånga utrymmen. Bredd 35 mm rekommenderas för arbeten där det är mindre trångt samt för borttagning av svetsstänk, gasskärningsskagg eller för borttagning av olika typer av beläggningar eller föroreningar. Bredd 35 mm rekommenderas även för gradning samt för betongskrotning och liknande arbeten. Mejseln lossas eller fastdrages med Muttern (1). Använd två nycklar - en på Muttern (NV 14) och en på nyckelgreppet på Hus, framdel (NV 30) för att hålla emot med erforderlig kraft. Muttern skall endast lossas så pass mycket att mejseln kan dras ut respektive skjutas in i mejselfästet. Mejseln skjuts in genom Klämringen (2) tills den bottnar i fästet.

JUSTERING AV SLAGLÄNGD

Verktygets slaglängd och slagkraft kan justeras. Vrid justerskruven (19) åt höger för mindre kraft och åt vänster för större kraft, använd den medlevererade insexnyckeln.

UNDERHÅLL

Underhållsbehovet inskränker sig till säkerställande av smörjning, manuellt eller genom anslutning till automatsmörjningssystem. Vid manuell smörjning, smörj dagligen med några droppar olja i luftintaget baktill på slagghackan eller i änden av en kort anslutningsslang. Använd gärna en högviskös olja med god vidhäftningsförmåga.

DEMONTERING

OBS! Lossa först luftanslutningen. Fabriksgarantin gäller endast under förutsättning att Slagghackan ej öppnats. Vid inspektion eller reparation efter att garantin löpt ut, gör så här:

Lossa Mutter (1), tag bort mejsel, mutter och klämring (2). Placera Hus, Framdel (4) i ett skruvstäd och lossa Hus, Bakdel genom att vrida moturs. Eventuellt behöver det bakre gängförbandet först värmas till maximalt 200°C eftersom det är säkrat med lätt låsande Loctite. I sista skedet, skruva loss bakdelen med handen och håll emot med ett lätt tryck när den släpper för att ta upp kraften från de förspända Returfjädrarna (5).

INSPEKTION

Efter demontering inspekteras inre ytor och de isärtagna delarna visuellt. Glidytor skall vara välsmorda samt fria från damm och metallpartiklar. Kontrollera att inget onormalt slitage hos glidytor förekommit. Kontrollera särskilt att O-ringarna pos. 25, 26 och 30 samt Returfjädrar (5) inte är slitna eller skadade.

BYTE AV DELAR I SLAGKOLVEN

Slagkolv, främre (3) och Slagkolv, bakre (6) separeras genom att gängförbandet mellan dessa lossas. Spänn fast Slagkolv, främre lodrätt i ett skruvstäd mellan kopparbackar eller motsvarande. Anbringa en polygriptång med mjuka käftar kring Slagkolv, bakre och lossa i vänstervarv, alternativt trä en skruvmejsel eller liknande genom hålen. Gängan är låst med Loctite och kan eventuellt behöva värmas till maximalt 200°C för att lossas. Före återmontering skall gängförbandet på nytt låsas med Loctite 270 eller motsvarande.

BYTE AV DELAR I SLAGGHACKANS BAKÄNDE

Lossa först Hus Bakdel från Hus Framdel, delarna blir sedan åtkomliga genom demontering av luftanslutningsnippeln, Fjädersätet (17) samt Skruv, bakre (16). Inloppsroret (9) är låst med lätt låsande Loctite. Spänn fast roret lätt i skruvstäd mellan kopparbackar och vrid hus bakre tills roret lossas. O-ringarna är nu åtkomliga. Tillså att roret är väl centrerat vid återmontage.

MONTERING

Glidytor och O-ringar skall vara väl smorda före montage. Efter inspektion av innanmätet, följ sprängskissen och montera som följer:

- Spänn fast Hus bakdel (12) i ett skruvstäd med Inloppsroret (9) riktat uppåt. Smörj Inloppsrorets utsida lätt. Trä på Ventilskytteln (11), Fjädersätet (10) samt Returfjäder (5).

Smörj Slagkolvens (3 och 6) båda O-ringar samt den smala delen och tryck in denna i Balanskroppen (7). Trä på slagkolv/balanskropp försiktigt på Inloppsroret så att det vilar på bakre Returfjädersätet (5). Applicera en tunn sträng lätt låsande Loctite eller motsvarande på Hus Bakdels stora gänga. Trä försiktigt över Hus Framdel/Hus Bakdel över innanmätet och gänga ner. Dra åt hårt för hand. Kör i tomgång ca 30 sek. för att blåsa bort ev. limspill.

BYTE AV HUS FRAMDEL (4) OCH MITTDEL (8)

Dessa delar skall normalt inte lossas från varandra, utan bara om någon av delarna skadats och skall bytas ut. Gängförbandet mellan dem är säkrat med starkt låsande gängsäkringsmedel typ Loctite och bör värmas till max. 200°C för att underlätta demontering. Spänn fast Hus, framdel och anbringa ett oljefilterverktyg kring Hus mittdel för att lossa. Vid hopmontering, säkra gängan med Loctite 270 eller motsvarande. Drag åt gängförbandet hårt.

SÄKERHET

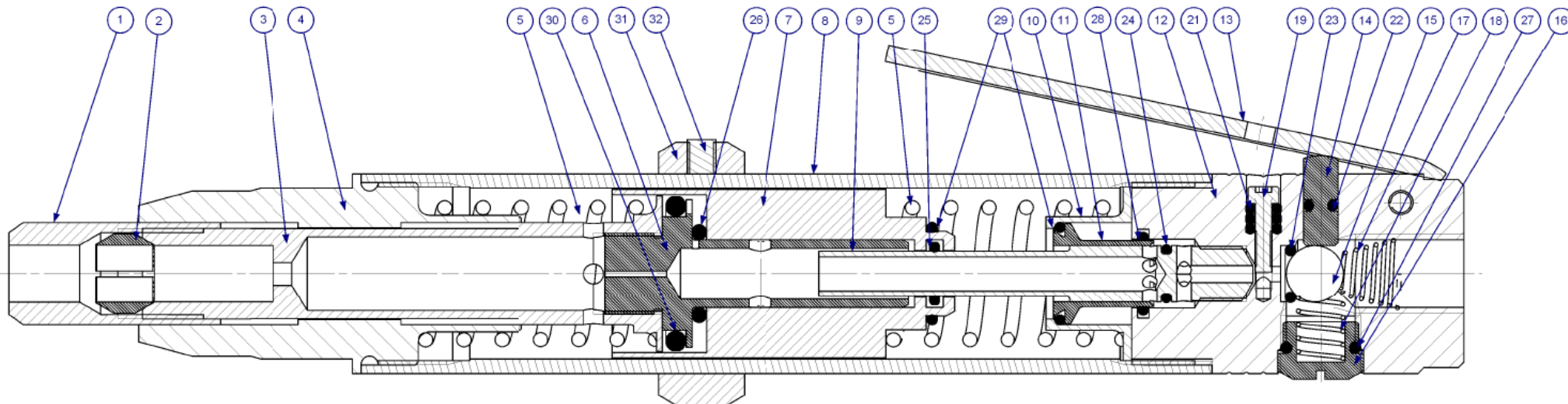
Följ alltid dessa regler vid användning och service av slagghackan:

1. Använd avfuktad renad lufttillförsel reglerad till 6 - 7 bar
2. Använd skyddsglasögon, hörselskydd och skyddshandskar
3. Stäng av lufttillförseln innan isärtagning av verktyget
4. Vid bearbetning av hälsovådligt material sörj för god ventilation och bortskaffning av damm
5. Verktyget får inte användas i explosiv omgivning
6. Verktyget är inte isolerat mot elektrisk ström

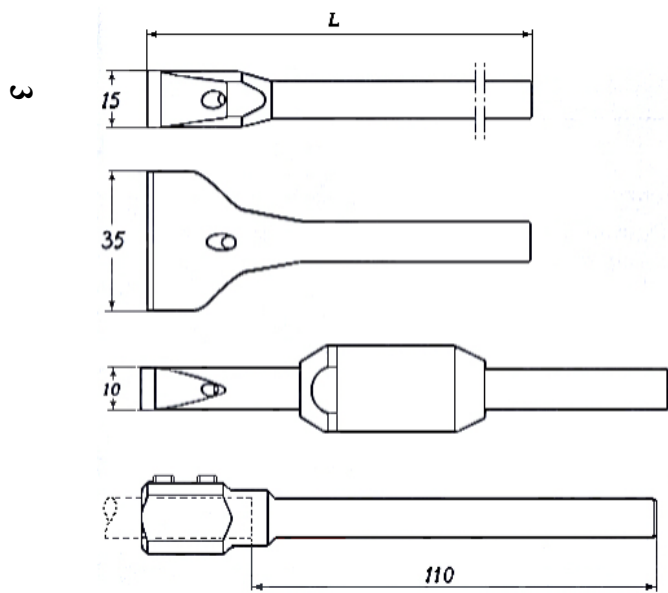
RESERVDLSFÖRTECKNING - SPARE PARTS LIST - ERSATZTEILVERZEICHNIS

Pos.	Nos.	MK/WEN P.N.	S - SVENSKA	GB - ENGLISH	D - DEUTSCH
1	1	4.10.002	Mutter	Nut, collet	Mutter
2	1	4.10.026	Klämring	Clamping ring	Klemmring
3	1	305-118	Slagkolv , främre	Piston, front	Schlagkolben, vordere
4	1	305-119	Hus, framdel	Housing, front	Gehäuse, Vorderteil
5	2	305-029	Returfjäder	Return spring	Feder
6	1	305-017	Slagkolv, bakre	Piston, rear	Schlagkolben, hintere
7	1	305-016	Balanskropp	Balancing piston	Ausgleichkörper
8	1	305-020	Hus, mittdel	Housing, middle	Gehäuse, Mittelteil
9	1	305-213	Inloppsror	Feed tube	Speiserohr
10	1	305-042	Fjädersäte	Spring seat	Federsitz
11	1	305-030	Ventilskyttel	Washer	Scheibe
13	1	305-015	Reglage	Trigger	Regler
12	1	305-138	Hus, Bakdel	Housing, rear	Gehäuse, Hinterteil
14	1	303-014-1	Ventilkolv	Valve piston	Ventilkolben
15	1	31001	Ventilkula	Valve ball	Ventilkugel
16	1	303-218	Skruv	Screw	Schraube
17	1	303-017	Fjäder	Spring	Feder
18	1	303-019	Fjäder	Spring	Feder
19	1	MC6S 3 x 12 FZB	Insexskruv, M3 x 12	Allen head screw, M3 x 12	Inbusschraube, M3 x 12
20	1	FRP 4 X 22	Fj. rörpinne, 4 x 22 mm	Lock pin, 4 x 22 mm	Stift, 4 x 22 mm
21	3	315-S4	O-ring 2,9 x 1,78	O-ring 2,9 x 1,78	O-ring 2,9 x 1,78
22	1	315-P7	O-ring 3,1 x 1,6	O-ring 3,1 x 1,6	O-ring 3,1 x 1,6
23	1	315-S1	O-ring 6,4 x 1,9	O-ring 6,4 x 1,9	O-ring 6,4 x 1,9
24	1	315-M4	O-ring 7,1 x 1,6	O-ring 7,1 x 1,6	O-ring 7,1 x 1,6
25	1	315-T9	O-ring 7,66 x 1,78	O-ring 7,66 x 1,78	O-ring 7,66 x 1,78
26	1	315-S7	O-ring 9,92 x 2,62	O-ring 9,92 x 2,62	O-ring 9,92 x 2,62
27	1	315-M6	O-ring 10,1 x 2,0	O-ring 10,1 x 2,0	O-ring 10,1 x 2,0
28	1	315-S8	O-ring 11,11 x 1,78	O-ring 11,11 x 1,78	O-ring 11,11 x 1,78
29	2	315-S9	O-ring 12,42 x 1,78	O-ring 12,42 x 1,78	O-ring 12,42 x 1,78
30	1	315-T1	O-ring 20,22 x 3,53	O-ring 20,22 x 3,53	O-ring 20,22 x 3,53
31	1	305-030	Stödring	Thrust support ring	Support Ring
32	2	315-L4	SK6SS 5x6	SK6SS 5x6	SK6SS 5x6
			MEJSLAR	CHISELS	MEIßEL
		3.10.040-01	Mejsel, HM, 15 x 100	Chisel, HM, 15 x 100	Meißel, HM, 15 x 100
		3.10.040-02	Mejsel, HM, 15 x 200	Chisel, HM, 15 x 200	Meißel, HM, 15 x 200
		3.10.040-03	Mejsel, HM, 15 x 300	Chisel, HM, 15 x 300	Meißel, HM, 15 x 300
		3.10.041-01	Mejsel, HM, 35 x 100	Chisel, HM, 35 x 100	Meißel, HM, 35 x 100
		4.10.049	Mejsel, HM, ljuddämpad, 10 x 140 mm	Chisel, HM, silenced, 10 x 140 mm	Meißel, HM, mit Schall- dämpfung, 10 x 140 mm
		4.10.047	Förlängare, 110 mm	Extender, 110 mm	Verlängerung, 110 mm
			(HM = Hårdmetalllegg, HM = Hard metal tips = Tungsten carbide tips, HM = Hartmetallschneide)		

Slagghacka WEN H04, Scaling Hammer WEN H04, Schlackenhammer WEN H04



Mejslar, Chisels, Meißel



MK/WEN P.N.	Item	Dimension
3.10.040-01	Mejsel / Chisel / Meißel, L=100	15 x 100 mm
3.10.040-02	Mejsel / Chisel / Meißel, L=200	15 x 200 mm
3.10.040-03	Mejsel / Chisel / Meißel, L=300	15 x 300 mm
3.10.041-01	Mejsel	35 x 100 mm
3.10.041-01	Chisel	35 x 100 mm
3.10.041-01	Meißel	35 x 100 mm
4.10.049	Mejsel, Ijuddämpad	10 x 140 mm
4.10.049	Chisel, silenced	10 x 140 mm
4.10.049	Meißel, mit Schalldämpfung	10 x 140 mm
4.10.047	Mejselförlängare	110 mm
4.10.047	Chisel extender	110 mm
4.10.047	Meißelverlängerung	110 mm